

Vol.82  
2023.9.3

広報うつのみやの水道・下水道

# 私たちの くらしと水

Kurashi to MIZU

上下水道アンケート実施中!  
回答はこちらから ▶

上下水道通年型アンケート 検索



## Quiz

下水道の逆流を防ぐのはどれ?

①水のう ②水防 ③水槽

正解の数字を答えてね!  
応募方法はP1へ

[特集]  
水と防災

“あの日”の田川に学ぶ  
「もしもの時」の備え

# [特集]

## ～2019年の台風19号を覚えていますか?～ “あの日”の田川に学ぶ「もしもの時」の備え

令和元(2019)年10月12日を覚えていますか。大型で強い勢力を保ったまま伊豆半島に上陸した台風19号に伴う大雨は、河川の氾濫や浸水、崖・土砂崩れ、停電・断水など全国各地に甚大な被害をもたらしました。

宇都宮市においては、JR宇都宮駅西口を流れる田川が氾濫。市街と駅を結ぶ宮の橋は濁流にのまれ、2,300戸を超える家屋や、一部の総合病院や特別養護老人ホームなど重要施設が浸水被害に遭いました。

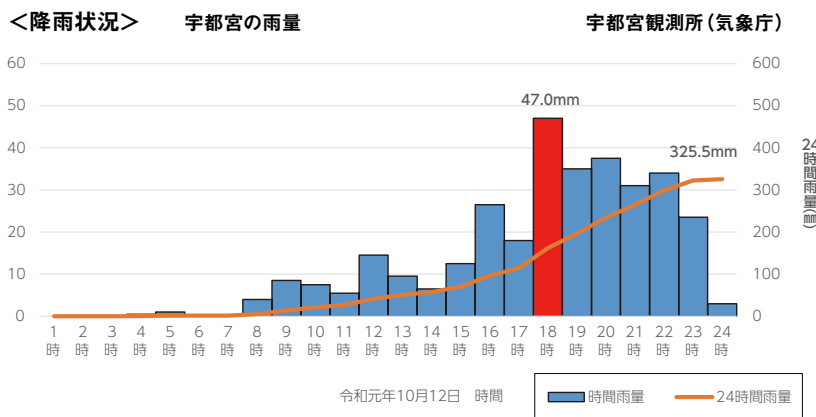
毎年のように繰り返される異常気象による災害。「あの日」を振り返りながら、「もしもの時」に備えましょう。

### あの日を振り返る①

## 10月12日の降雨状況

12日8時頃から本格的に降り出した雨は、雨量の増減を繰り返しながら降り続けました。宇都宮雨量観測所が記録した24時間の降水量は325.5mm(宇都宮市の観測史上最大の雨量)、1時間当たり最大47mmを記録。19時50分に大雨特別警報が発表されました。

13時30分には田川・姿川・奈坪川流域に警戒レベル3「避難準備・高齢者等避難開始」が発令。時間を追うごとに警戒レベルが上がり、避難対象地区は増え、20時には宇都宮市全域に警戒レベル4、20時20分に田川・姿川流域に全員避難(緊急)の「避難指示」警戒レベル4が発令されました。



気象庁「過去の気象データ」宇都宮2019年10月12日(1時間ごとの値)をもとに作成

### あの日を振り返る②

## 田川の氾濫とその影響

田川の水位は上昇し続け、12日22時過ぎにJR宇都宮駅西口エリアにあふれ出しました。浸水面積は約150ha、浸水家屋は2,396戸(床上:1,093戸、床下:1,303戸)に及びました。

また、急激な水位の上昇による氾濫により下水が逆流し、トイレがあふれるなどの被害も見られました。



「宮の橋」付近で水没する車



「宮の橋」の氾濫の様子

### あの日を振り返る③

## 洪水後に堆積した土砂や災害ごみ

田川の氾濫が収まった宇都宮市街地には、濁流に流されてきた土砂や巨木、ごみ、浸水被害で屋内から運び出された家具類などの「災害ごみ」であふれかえりました。

「災害ごみ」の収集は、翌13日から戸別収集を開始。翌年3月23日までに2,337が処理されました。



土砂が堆積した県庁前通り



集められた災害ごみ

# プレゼント クイズ



表紙クイズの答えと本紙へのご意見・ご感想、水に関するお得な情報などを、はがきまたは応募フォームでお寄せください。抽選で30名様に「上下水道オリジナルグッズ」&「泉水」をプレゼント!

※当選者の発表は、プレゼントの発送をもって代えさせていただきます。

応募期間 令和5年9月3日(日)～9月30日(土)

はがき(消印有効)

Web

〒320-8543 宇都宮市河原町1番41号  
宇都宮市上下水道局 経営企画課「広報紙」係

氏名、住所、クイズの答え、ご意見・ご感想を記載してください。

応募フォーム ▶



宇都宮市上下水道局 プレゼント 検索

※個人情報は、プレゼントの発送以外には使用いたしません。

※いただいたご意見・ご感想などは、個人が特定できない情報として紙面に掲載させていただく場合がございます。



# 台風・豪雨 「もしもの時」に備えよう

## 備え① 下水の逆流防止

急激な水位の上昇による下水の逆流は、トイレやお風呂場、洗濯機の排水口などから起こります。これらは「水のう」の設置で逆流を防ぐことができます。

便器の中に入れ、使用後は袋を破いて水はそのまま流す



排水ホースを抜いて排水口を塞ぐように置く

### 水のうの作り方

用意するもの  
45ℓゴミ袋2枚

#### 作り方

- ①ゴミ袋を2重にする
- ②中に水を半分ほど入れる
- ③空気を抜いて口をきつくしぼる

## 備え④ 非常備蓄品の準備

食品はそのまま食べられる缶詰やレトルト食品などを。チョコレートや羊かんなどのお菓子は手軽にカロリーが摂取でき、ストレス緩和にもつながるのでオススメです。個包装の物を選びましょう。そのほか、卓上コンロやガスボンベの予備、固形燃料、トイレの凝固剤や簡易トイレがあるとより安心です。

### 避難する際に持ち出すもの(例)

あらかじめリュックサックに詰めておき、いつでも持ち出せるようにしておくことが大切です。



#### ✓ 貴重品類

- 現金 (小銭を多めに)

#### ✓ 食品類

- 水
- 食品 (アルファ化米や缶詰等)
- 飴・チョコレートなど

#### ✓ 身を守るもの

- ホイッスル (助けを呼ぶため)

#### ✓ 医薬品等

- 救急セット
- 常備薬

#### ✓ 生活用品

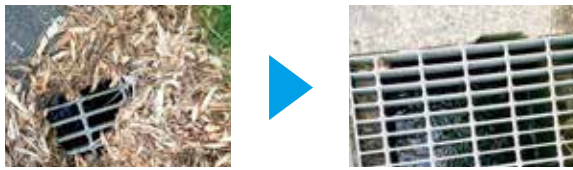
- ラジオ
- 懐中電灯
- 着替え
- 歯ブラシ
- タオル
- ウェットティッシュ
- 携帯電話の充電器

#### ✓ 各家庭に必要なもの

- 赤ちゃん用品 (おむつ、ミルク・哺乳瓶など)
- 生理用品
- コンタクトレンズの消毒液

## 備え② 排水路の確保

水の流れ道となる側溝や雨水ます。これらが落ち葉やごみで塞がれていると、水が流れにくくなるおそれがあります。日頃から掃除をするなどして浸水を軽減しましょう。



## 備え③ 断水に備える

ペットボトルの飲料水1人1日3ℓを3日分×家族の人数分を用意するほか、トイレを流すための水としてお風呂の水を常にとめておく、雨水貯留槽を設置するなどしましょう。



### 【もしものに役立つ防災ライフハック】 ペットボトルを水道にしよう!

- ①ペットボトルのキャップに画びょうで小さな穴を数カ所開ける。
- ②水を入れたペットボトルのキャップを閉める。
- ③キャップを下向きにしてペットボトルを軽く押しせば水道代わりに!



## 備え⑤ 建物の備え

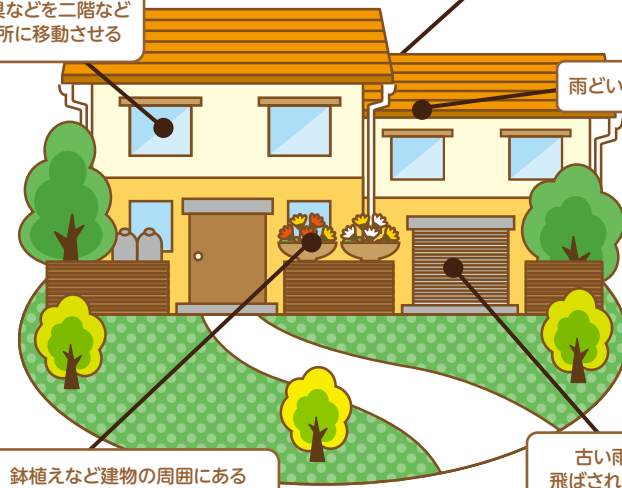
建物などの事前準備で日頃からの備えを!

### 【風水害に備えておくべきこと】

浸水の危険がある場合は家財道具などを二階など高い場所に移動させる

屋根瓦のズレなどを補修して飛ばされないようにする

雨どいの掃除をする



鉢植えなど建物の周囲にある飛ばされそうな物を取り込む

古い雨戸は飛ばされないよう応急の補強