

V. 景観ゾーン別の色彩景観

宇都宮市景観計画では、景観特性に関係の深い「自然」や「土地利用」の状況から、市域を5つの景観ゾーンに分類し、景観形成の方針を定めています。本ガイドラインでは、その5つの景観ゾーンで色彩誘導基準を定め、地域特性に応じた色彩誘導を行っていきます。

【地域別の景観ゾーン区分図（出典：宇都宮市景観計画）】



山地丘陵景観ゾーン

北面の山並みや市街地の緑の景観を形成するゾーン

田園集落景観ゾーン

田園風景の中に集落や平地林が点在するゾーン

住宅地景観ゾーン

市街化区域内の、住宅地又は住宅と店舗等が混在するゾーン

工業流通景観ゾーン

大規模な工業団地やまとまった工場群、大規模商業施設が立地するゾーン

都心景観ゾーン

古くから宇都宮市の中心として栄え、また、商業・業務の中枢をなすゾーン

山地丘陵景観ゾーン



色彩景観のテーマ

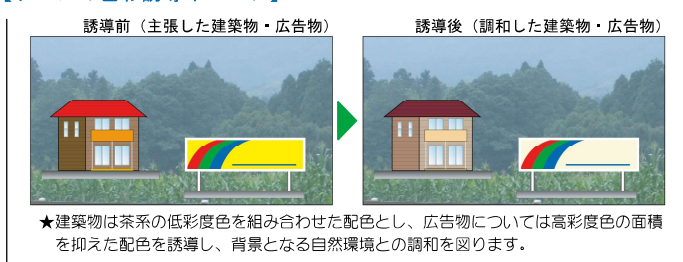
『豊かな自然への眺望に合う温かみのある色彩景観』

季節や時間帯によって様々な表情を見せる自然景観への眺望にあわせ、暖色系を中心とした温かみの感じられる色彩景観を誘導します。

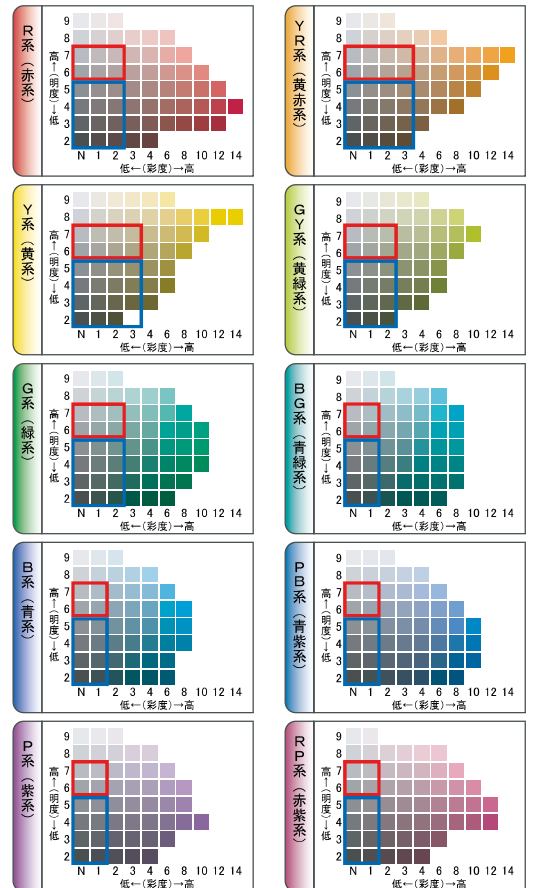
ゾーンにおける色彩誘導の考え方

- ★四季による色彩の変化にも違和感のないよう低彩度・低明度の控えめな色彩を基調とします。
- ★自然と緑を生き生きと見せる暖色系の色彩を中心とします。
- ★工作物等は機能面・安全面で求められる色彩を維持しながら景観的な配慮を行います。

【ゾーンの色彩誘導イメージ】



各色相の実線の枠内が各色のお奨めの色彩の範囲です。



建築物等における望ましい色彩の範囲

【凡例】

- 基調色 (屋根)
- 基調色 (外壁)

【許容割合】

- 屋根
- 基調色
- 外壁
- 基調色
- アクセント色 5%以内

※R系の色は0.1R～10Rの色相とします。（全色共相通）

田園集落景観ゾーン



色彩景観のテーマ

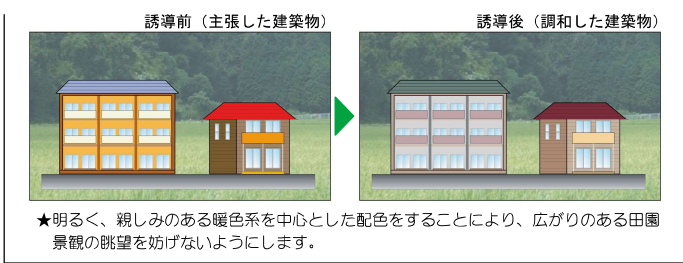
『広がりのある田園に調和した、親しみのある色彩景観』

- 田園景観への眺望を妨げない範囲で、自然の開放的なイメージに調和した明るく親しみやすい色彩を中心とした色彩景観を誘導します。

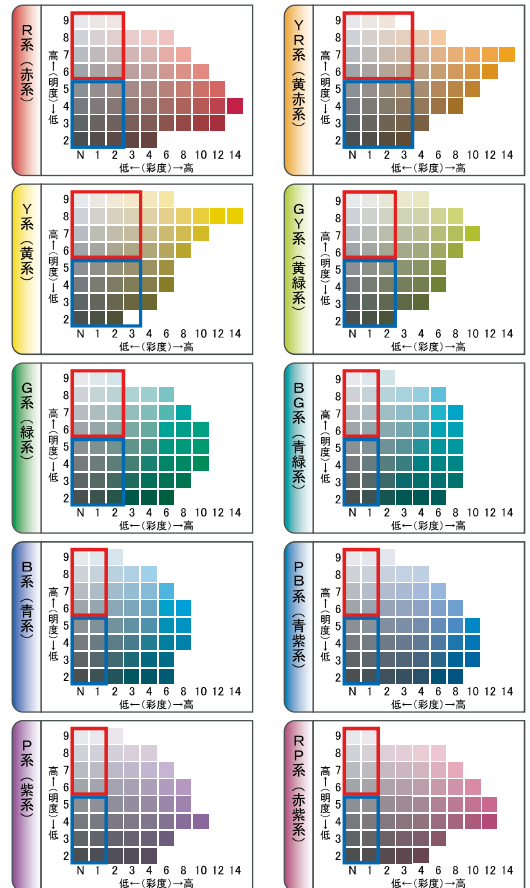
ゾーンにおける色彩誘導の考え方

- ★自然の開放的なイメージに調和した明るい色彩とします。
- ★のどかな里の風景に調和する暖色系の色彩を中心とします。
- ★工作物等は機能面・安全面で求められる色彩を維持しながら景観的な配慮を行います。

【ゾーンの色誘導イメージ】



各色相の実線の枠内が各色のお奨めの色彩の範囲です。



※R系の色は0.1R～10Rの色相とします。(全色相共通)

建築物等
における
望ましい
色彩の範囲

【凡例】

基調色
(屋根)

基調色
(外壁)

【許容割合】

○屋根

基調色

○外壁

基調色

アクセント色
5%以内

住宅地景観ゾーン



色彩景観のテーマ

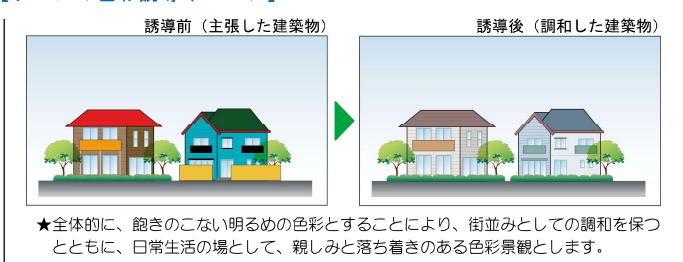
『日常生活の場として飽きのこない、落ち着いた色彩景観』

- 住民にとって住宅地は日常生活の場であり、あまり際立って目立つことなく、飽きのこない、落ち着いた色彩景観を誘導します。

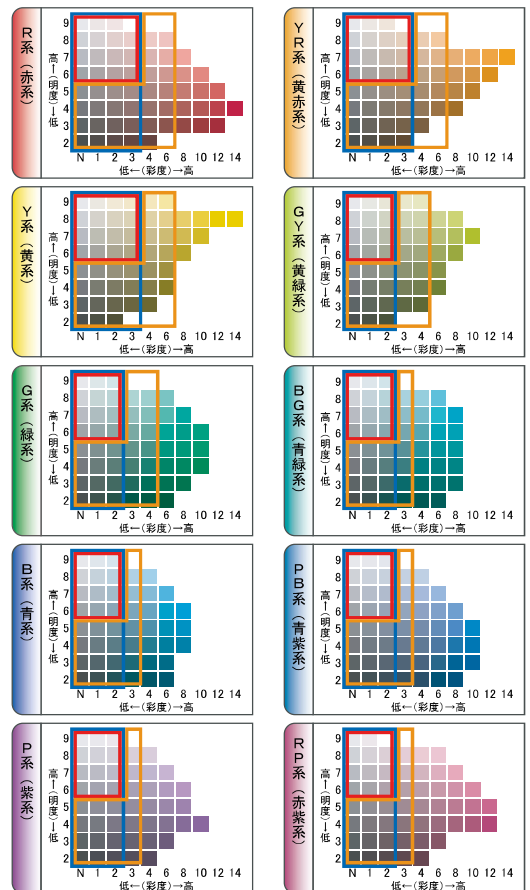
ゾーンにおける色彩誘導の考え方

- ★基調色は飽きのこない、落ち着いた低彩度の色彩を原則とします。
- ★外壁は高明度色を使用し、明るく軽快な街並みとします。
- ★準基調色を効果的に使って、壁面に変化をつけます。
- ★ストリートファニチャーなど小工作物の色彩をそろえ、街並みの特徴づけます。

【ゾーンの色誘導イメージ】



各色相の実線の枠内が各色のお奨めの色彩の範囲です。



※R系の色は0.1R～10Rの色相とします。(全色相共通)

建築物等
における
望ましい
色彩の範囲

【凡例】

基調色
(屋根)

基調色
(外壁)

準基調色
(外壁)

【許容割合】

○屋根

基調色

○外壁

基調色

準基調色
25%以内
アクセント色
5%以内

工業流通景観ゾーン



色彩景観のテーマ

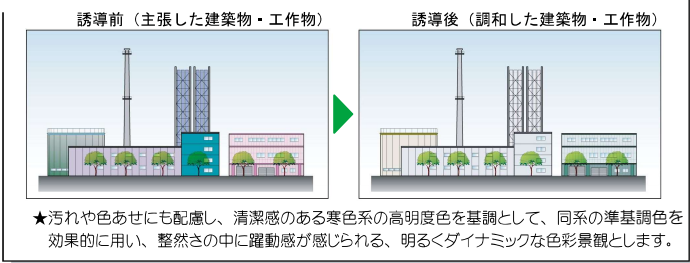
『一定の秩序の中に躍動感のある、明るくダイナミックな色彩景観』

- 工場地の整然さと躍動感を表現しながら、アクセント色を効果的に使った、明るくダイナミックな色彩景観を誘導します。

ゾーンにおける色彩誘導の考え方

- ★高明度で寒色系の色味を持たせることで、秩序と安心、清潔感のある色彩を基調とします。
- ★基調色に調和する類似色相の準基調色を効果的に使用します。
- ★作業機械等の大規模工作物は汚れや色あせが目立ちにくい色彩とします。

【ゾーンの色誘導イメージ】



建築物等
における
望ましい
色彩の範囲

【凡例】

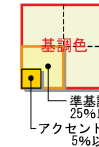


【許容割合】

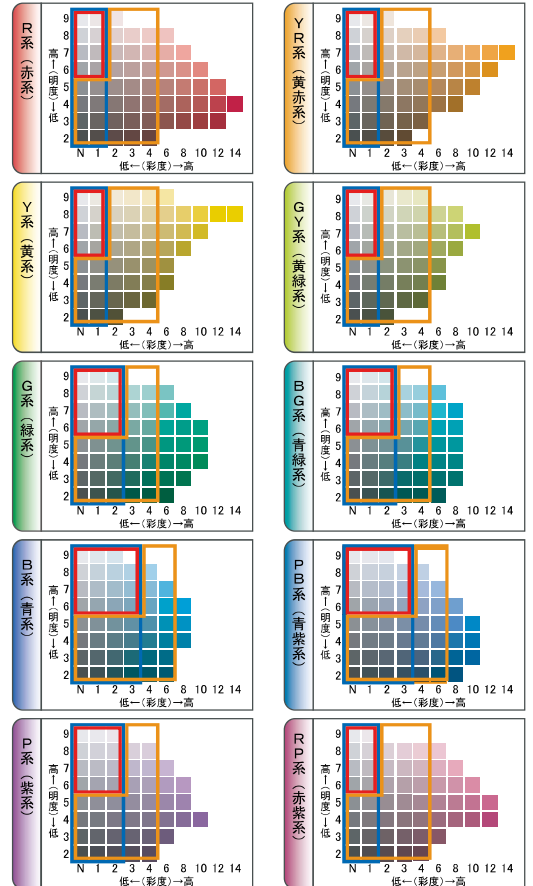
○屋根



○外壁



各色相の実線の枠内が各色のお奨めの色彩の範囲です。



※R系の色は 0.1R ~ 10Rの色相とします。(全色相共通)

都心景観ゾーン



色彩景観のテーマ

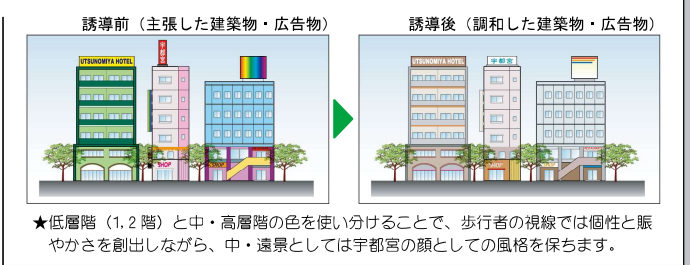
『一定の秩序の中に個性が感じられる、魅力と賑わいの色彩景観』

- 宇都宮市の顔として、格調高さや洗練さといった秩序の中に、それぞれの個性や魅力が光る、賑わいのある色彩景観を誘導します。

ゾーンにおける色彩誘導の考え方

- ★宇都宮市の顔としての洗練されたイメージを損なわないような明るい色彩を基調とします。
- ★個性や魅力が光るアクセント色を効果的に用います。
- ★都市の顔としての風格を保つため、複数の色を使いすぎないようにします。

【ゾーンの色誘導イメージ】



建築物等
における
望ましい
色彩の範囲

【凡例】

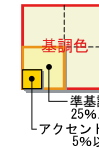


【許容割合】

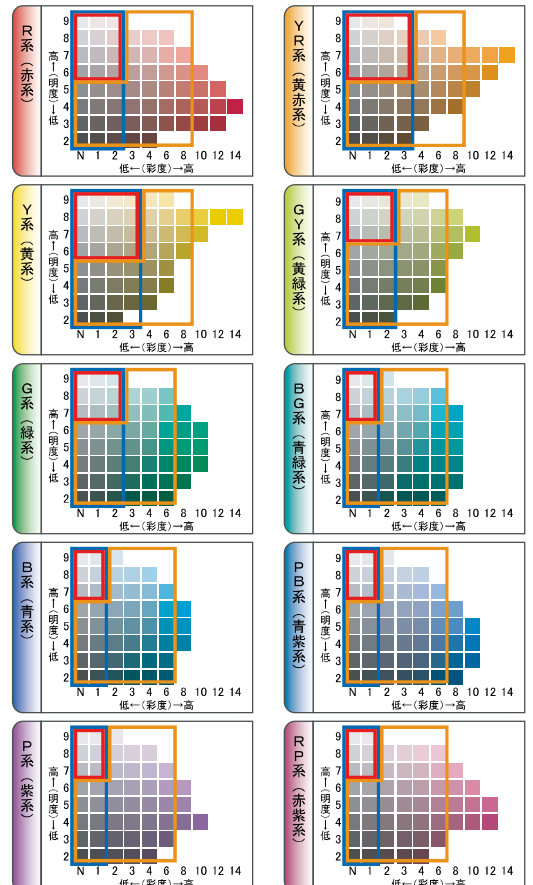
○屋根



○外壁



各色相の実線の枠内が各色のお奨めの色彩の範囲です。



※R系の色は 0.1R ~ 10Rの色相とします。(全色相共通)