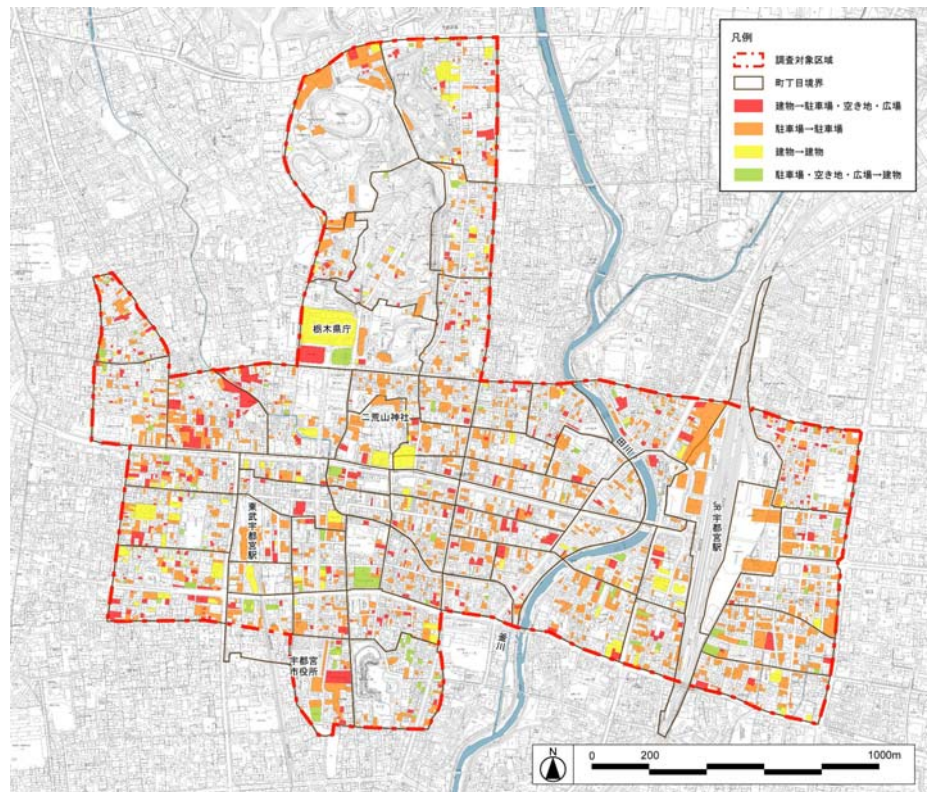


### ③その他の開発動向

- 建物から駐車場、空き地、広場等に転換した土地は、八幡山公園を除いて調査対象区域内全体に相当数分布しており、本町、泉町や旭1丁目では、大規模な駐車場に転換している敷地が多い。
- 逆に駐車場、空き地、広場等から建物に転換した土地は、本丸町や西2丁目に多い。
- 駅前通り3丁目や馬場通り1丁目・4丁目においては、再開発事業による大規模建て替えが行われている。また、東武宇都宮駅西側の西1丁目・2丁目でも比較的規模の大きい建て替えが発生している。一方、JR宇都宮駅と東武宇都宮駅間のエリア（大通り1丁目付近）はほとんど建物の建て替えは行われていない。
- 平面駐車場のまま活用されている土地は、八幡山公園を除いて調査対象区域に相当数分布しており、駐車場が虫食い状に分布している。また、川向町、今泉1丁目には大規模なものが多い。

ここ約10年間の開発動向



資料) 宇都宮市住宅地図 1998年、2010年2時点比較により作成

### ④市街地の変遷

- 1948年には、既に現在と同様の道路形状、街区形状となっている。
- 1975年には、東武宇都宮駅をはじめ二荒山神社周辺において建物が集約されてきている。
- 2005年には、大通りを中心に高度利用されている。一方で、田川や釜川、二荒山神社などの自然については残されたまま、市街地が整備されている。
- 大通り、シンボルロード周辺を中心に高度利用されている。
- JR宇都宮駅と中心市街地との間の土地にはまだ高度利用されていない地区が多く存在する。
- 東武宇都宮駅東側の街区が細分化されており、低層建物と駐車場が疎らに位置している。



左図 1948年 撮影

資料) 国土変遷アーカイブホームページ

●当時の背景

- ・戦前に、宇都宮商工会議所やカトリック松が峰教会など、洋風建築物も次々につくられた。
- ・1945年に終戦になり、1946年から復興区画整理事業が始まる。
- ・1954年には、平石・清原・横川・瑞穂野・城山・豊郷・国本・富屋・篠井の9村を、翌1955年に雀宮町・姿川 村を合併した。



左図 1975年 撮影

資料) 国土変遷アーカイブホームページ

●当時の背景

- ・1959年に東武百貨店が創業
- ・1972年に東北自動車道が整備され、1982年に東北新幹線が整備される。
- ・宇都宮工業団地や清原工業団地等の造成がはじまり、工業振興策を推進していく。1984年には、「宇都宮テクノポリス」の地域指定を受けるようになった。



左図 2005年 撮影

資料) 市提供資料

●当時の背景

- ・1989年に作新学院大学、帝京大学理工学部、宇都宮文星短期大学が同時に開学。
- ・1996年、宇都宮市が市制を敷いてから100周年。
- ・中核市に認定
- ・2000年に北関東自動車道の一部が開通。

## (9) 公共公益施設等

### ① 教育・保育施設

- ・調査対象区域内には、幼稚園が1園、認可保育園が4園（総定員数410名）、認可外保育園が6園立地している。
- ・「宇都宮市保育所等の整備方針・整備計画（宇都宮市、平成22年3月）」によると、平成20年4月における全市待機児童数は、40名（平成21年10月は114名）であり、41中核市中第25位（保育所定員／保育所対象者数は第26位）となっており、保育所等の充足率は高いとはいえない。また、平成29年には、調査対象区域が属する中央地域において、930名分の保育サービスが新たに必要になると推計されている。
- ・調査対象区域内には、小学校が3校立地している。中学校、高等学校は、近傍には存在するが、調査対象区域内には立地していない。
- ・調査対象区域内では、大学1校、専門学校12校が、大通り周辺を中心に立地している。

- ・市民 1 千人当たりの短大学生数は 41 中核市中第 17 位であり、大学学生数は第 23 位と  
なっており、高等教育機関の立地密度としても高い水準とはいえない。

全市における保育所入所者数と待機児童数の推移

年度	保育所数	定員	4月1日現在		10月1日現在	
			入所者数	待機児童数	入所者数	待機児童数
H17	65カ所	5,355名	5,613名	32名	6,256名	65名
H18	65カ所	5,475名 (+120)	5,834名 (+221)	36名 (+4)	6,413名 (+157)	117名 (+52)
H19	71カ所	6,055名 (+580)	6,620名 (+786)	47名 (+11)	7,275名 (+862)	129名 (+12)
H20	71カ所	6,090名 (+35)	6,663名 (+43)	40名 (△7)	7,305名 (+30)	184名 (+55)
H21	71カ所	6,225名 (+135)	6,686名 (+23)	33名 (△7)	7,354名 (+49)	114名 (△70)

※（ ）内、前年同月増減

地域別の必要となる保育サービス量（平成 24 年度）

	①平成 21 年度の 保育提供量	②平成 24 年度の 保育需要量	③必要となる 保育サービス量
中央地域（本庁、宝木、豊郷）	3,470名	3,730名	260名
北西部地域（国本、富屋、藤井、城山）	340名	360名	20名
南部地域（国南、横川、姿川、雀宮）	2,090名	2,150名	60名
東部地域（平石、清原、瑞穂野）	670名	750名	80名
上河内・河内地域	780名	870名	90名
合計	7,350名	7,860名	510名

地域別の必要となる保育サービス量（平成 29 年度）

	①平成 21 年度の 保育提供量	②平成 29 年度の 保育需要量	③必要となる 保育サービス量
中央地域（本庁、宝木、豊郷）	3,470名	4,400名	930名
北西部地域（国本、富屋、藤井、城山）	340名	360名	20名
南部地域（国南、横川、姿川、雀宮）	2,090名	2,560名	470名
東部地域（平石、清原、瑞穂野）	670名	1,040名	370名
上河内・河内地域	780名	990名	210名
合計	7,350名	9,350名	2,000名

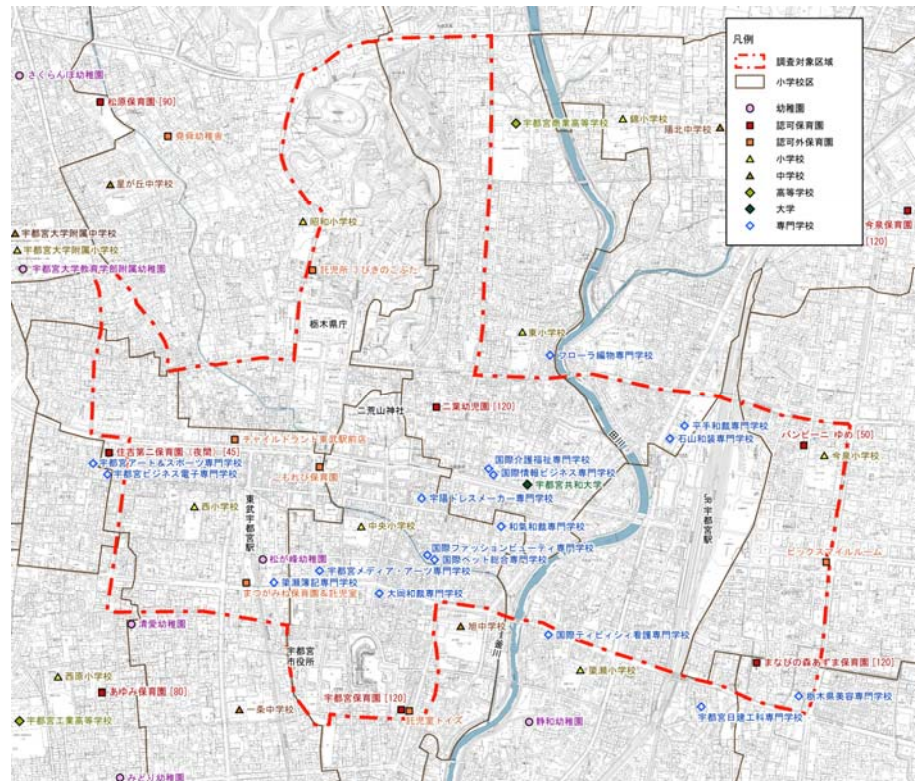
資料）「宇都宮市保育所等の整備方針・整備計画」、  
宇都宮市、平成 22 年 3 月

中核市の教育・保育施設サービスの比較

指標項目	保育所定員／保育所 対象者数（定員数＋ 待機児童数）（％）		保育園入所待機児童 数		短大学生数／市民 千人	大学学生数／市民 千人		
函館市	100.00	(1)	0	(1)	1.46	(19)	15.57	(27)
旭川市	94.69	(41)	223	(40)	0.97	(25)	7.86	(34)
青森市	99.84	(19)	9	(18)	2.84	(7)	13.51	(29)
盛岡市	99.40	(25)	29	(23)	—	—	25.72	(13)
秋田市	96.97	(37)	122	(35)	4.33	(3)	20.99	(16)
郡山市	100.00	(1)	0	(1)	2.58	(9)	19.58	(18)
いわき市	100.00	(1)	0	(1)	0.64	(30)	7.93	(33)
宇都宮市	99.35	(26)	40	(25)	1.65	(17)	16.43	(23)
前橋市	99.96	(15)	2	(15)	0.71	(28)	17.84	(20)
川越市	96.09	(39)	108	(34)	0.00	(34)	41.00	(3)
船橋市	99.25	(27)	51	(28)	0.63	(32)	14.85	(28)
柏市	98.82	(30)	43	(26)	0.00	(34)	12.09	(31)
横須賀市	98.35	(31)	61	(30)	1.18	(22)	3.96	(37)
相模原市	96.07	(40)	305	(41)	1.51	(18)	32.98	(7)
富山市	100.00	(1)	0	(1)	1.78	(15)	20.39	(17)
金沢市	100.00	(1)	0	(1)	2.32	(10)	38.89	(4)
長野市	100.00	(1)	0	(1)	3.22	(6)	12.10	(30)
岐阜市	100.00	(1)	0	(1)	2.67	(8)	27.93	(11)
豊橋市	100.00	(1)	0	(1)	2.13	(12)	19.45	(19)
岡崎市	100.00	(1)	0	(1)	4.46	(2)	6.37	(35)
豊田市	99.81	(20)	16	(20)	0.00	(34)	32.45	(8)
大津市	97.97	(33)	95	(33)	1.93	(13)	33.89	(6)
高槻市	98.12	(32)	76	(32)	—	—	—	—
東大阪市	97.55	(36)	156	(38)	—	—	—	—
姫路市	99.67	(23)	32	(24)	—	—	—	—
尼崎市	99.85	(18)	9	(18)	1.70	(16)	5.25	(36)
西宮市	96.94	(38)	134	(37)	6.49	(1)	61.52	(1)
奈良市	97.85	(34)	126	(36)	1.42	(21)	48.61	(2)
和歌山市	100.00	(1)	0	(1)	0.94	(26)	16.20	(24)
倉敷市	99.76	(21)	24	(22)	3.56	(5)	15.74	(26)
福山市	100.00	(1)	0	(1)	0.97	(24)	9.40	(32)
下関市	99.70	(22)	16	(20)	0.51	(33)	17.73	(21)
高松市	100.00	(1)	0	(1)	0.63	(31)	16.82	(22)
松山市	99.18	(28)	47	(27)	2.26	(11)	29.77	(9)
高知市	99.41	(24)	55	(29)	—	—	—	—
久留米市	99.94	(17)	4	(16)	0.92	(27)	29.58	(10)
長崎市	99.07	(29)	74	(31)	1.45	(20)	26.87	(12)
熊本市	99.95	(16)	6	(17)	1.00	(23)	37.57	(5)
大分市	99.98	(14)	1	(14)	1.85	(14)	16.02	(25)
宮崎市	100.00	(1)	0	(1)	0.67	(29)	23.41	(14)
鹿児島市	97.56	(35)	196	(39)	3.91	(4)	21.90	(15)

資料）宇都宮市統計データバンク「統計データによる中核  
市との行政水準比較」、宇都宮市、平成 20 年  
※（ ）内は順位

教育・保育施設の分布



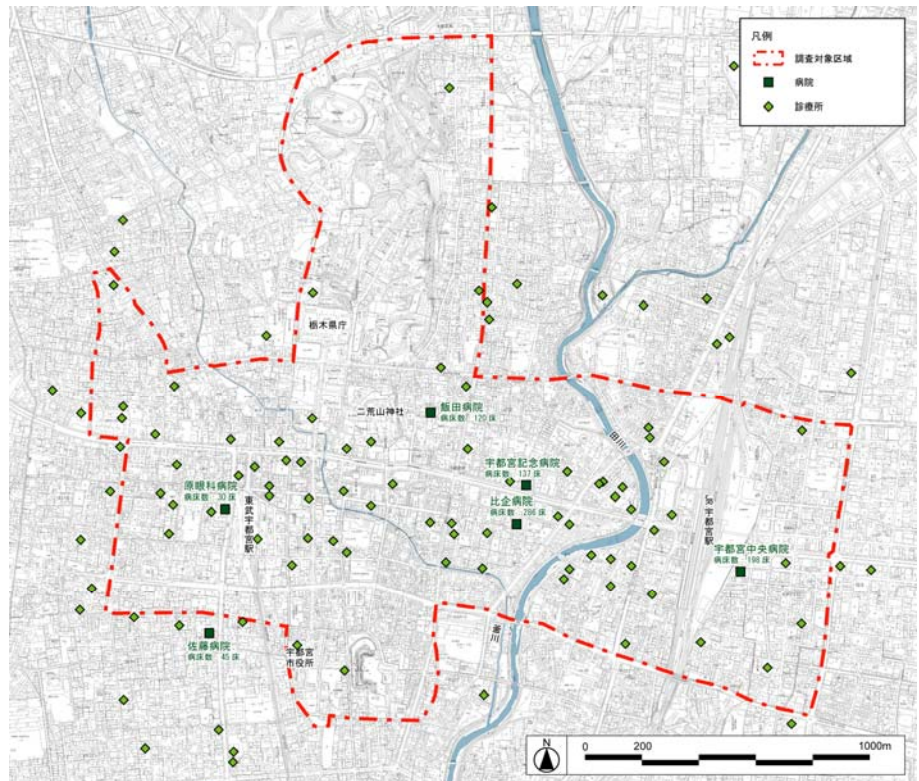
資料）「平成 18 年度 都市計画基礎調査」GIS データ等を元に作成 ※認可保育園の[ ]内は定員数

## ②医療施設

- 調査対象区域内には、計 76 の病院（病床数 20 以上）、診療所（病床数 19 以下）が、大通りから比較的近い場所を中心に立地している。
- そのうち、病院は 5 院あり、総病床数は、771 床である。
- 調査対象区域内の人口 10 万人当たりの病床数は約 4,500 床（調査対象区域内人口 17,088 人、平成 23 年 2 月）であり、全国人口 1 万人当たり平均病床数 1,250 床※1、栃木県人口 1 万人当たり平均病床数 1,090 床※2と比較しても、良いサービス水準であるといえることができる。
- 全市では、人口 10 万人当たりの病床数は約 1,290 床であり、ほぼ全国平均レベルである。しかし、41 中核市の中で比較すると第 25 位と平均以下となっている。
- 人口 10 万人当たりの医師数は 166.5 人と中核市の中で第 38 位となっており、更なる高齢社会における医師不足が懸念される。

※1 病床数：「医療施設動態調査」，厚生労働省，平成 22 年 12 月  
人口：総務省統計局ホームページ「平成 22 年 12 月報」  
※2 病床数：「医療施設動態調査」，厚生労働省，平成 22 年 12 月  
人口：「栃木県毎月人口調査」，栃木県，平成 22 年 12 月

医療施設の分布



資料)「平成 18 年度 都市計画基礎調査」GIS データを元に作成  
病床数：各病院ホームページ

中核市の医療施設サービスの比較

指標項目	病院、一般診療所施設数/市民10万人	病院病床数/市民10万人	医師数/市民10万人
函館市	95.69 (18)	2283.02 (5)	276.32 (18)
旭川市	84.90 (27)	2137.60 (9)	342.12 (9)
青森市	91.37 (23)	1637.20 (15)	197.59 (29)
盛岡市	107.11 (8)	2298.60 (4)	405.32 (4)
秋田市	93.74 (20)	1870.14 (12)	336.78 (10)
郡山市	83.22 (28)	1825.21 (13)	246.10 (20)
いわき市	88.40 (24)	1509.08 (23)	180.80 (35)
宇都宮市	94.70 (19)	1290.55 (25)	166.50 (38)
前橋市	116.24 (3)	1541.09 (20)	428.48 (2)
川越市	61.20 (39)	1283.63 (26)	221.50 (26)
船橋市	61.89 (38)	714.59 (40)	128.66 (41)
柏市	66.91 (36)	1098.47 (34)	187.97 (33)
横須賀市	77.52 (34)	821.27 (38)	185.59 (34)
相模原市	59.12 (40)	1157.59 (33)	218.38 (27)
富山市	91.78 (22)	2117.88 (10)	323.61 (15)
金沢市	99.45 (16)	2242.46 (6)	362.17 (7)
長野市	85.54 (26)	1268.12 (30)	197.58 (30)
岐阜市	102.67 (13)	1582.42 (18)	329.57 (13)
豊橋市	73.71 (35)	1420.26 (24)	177.11 (36)
岡崎市	62.39 (37)	677.21 (41)	139.44 (39)
豊田市	52.75 (41)	715.28 (39)	137.11 (40)
大津市	82.42 (31)	1276.07 (29)	319.47 (16)
高槻市	82.45 (30)	1276.83 (27)	330.07 (12)
東大阪市	86.82 (25)	931.61 (36)	169.31 (37)
姫路市	82.92 (29)	1225.35 (31)	188.26 (32)
尼崎市	111.74 (5)	912.37 (37)	235.58 (24)
西宮市	102.18 (14)	1052.72 (35)	286.66 (17)
奈良市	107.35 (7)	1172.73 (32)	201.15 (28)
和歌山市	131.58 (2)	1660.52 (14)	374.53 (6)
倉敷市	82.42 (32)	1619.47 (16)	326.95 (14)
福山市	81.97 (33)	1276.78 (28)	188.84 (31)
下関市	106.15 (9)	1978.58 (11)	236.08 (23)
高松市	104.89 (11)	1528.33 (21)	252.44 (19)
松山市	97.27 (17)	1525.81 (22)	237.64 (22)
高知市	104.20 (12)	2987.76 (1)	332.46 (11)
久留米市	113.72 (4)	2690.45 (2)	531.36 (1)
長崎市	140.93 (1)	2333.14 (3)	405.91 (3)
熊本市	99.83 (15)	2158.00 (8)	391.37 (5)
大分市	91.95 (21)	1612.70 (17)	223.91 (25)
宮崎市	107.54 (6)	1567.29 (19)	241.10 (21)
鹿児島市	105.68 (10)	2159.15 (7)	344.87 (8)

資料) 宇都宮市統計データバンク「統計データによる中核市との行政水準比較」, 宇都宮市, 平成 20 年  
※ ( ) 内は順位

### ③福祉施設

- 調査対象区域内には、医療福祉施設が4施設、高齢者福祉施設が4施設、障がい者福祉施設が3施設立地している。
- いくつかの高齢者、障がい者福祉施設が東武宇都宮駅周辺に集積しているが、特別養護老人ホームや軽費老人ホーム、有料老人ホームといった長期滞在型の高齢者施設は、調査対象区域内には立地していない。
- 高齢者世帯向けの良質な賃貸住宅としての地域優良賃貸住宅（高齢者型）は1施設（34戸）、調査対象区域内に立地している。
- 全市における1号被保険者1千人当たりの介護老人福祉施設（特別養護老人ホーム）定員数は、41中核市中、第25位であり、十分であるとはいえない。一方、通所サービスに関しては、41中核市中、第10位であり、比較的高いサービスを提供している。
- 「第5次宇都宮市高齢者保健福祉計画・第4期宇都宮市介護保険事業計画(宇都宮市、平成21年3月)」の中では、平成26年度には、要介護認定者の認定率（要介護認定者数／高齢者人口）は、16.2%に達すると推計されている。
- また、平成26年には、施設サービス利用者数は平成21年の約1.4倍になることが予想されている。中でも、介護老人福祉施設（特別養護老人ホーム）は、現在よりも400名程度利用者が増加することが予想されることから、平成23年度には100床の増床を計画している。

### 中核市の福祉施設サービスの比較

指標項目	介護老人福祉施設 (特別養護老人ホーム) 定員/1号被保 険者1千人	通所サービス件数/ 1号被保険者1千人	短期入所サービス回 数/1号被保険者1千 人
函館市	13.11 (24)	58.33 (14)	7.96 (6)
旭川市	9.19 (41)	61.70 (18)	6.10 (2)
青森市	11.21 (35)	67.75 (29)	5.84 (1)
盛岡市	13.47 (23)	67.24 (28)	11.46 (25)
秋田市	12.89 (28)	64.13 (24)	23.79 (40)
郡山市	14.52 (15)	63.58 (21)	13.78 (37)
いわき市	13.68 (20)	63.02 (20)	11.06 (24)
宇都宮市	13.05 (25)	53.44 (10)	10.20 (21)
前橋市	15.12 (8)	62.28 (19)	12.78 (32)
川越市	11.41 (33)	55.84 (13)	12.05 (30)
船橋市	11.42 (32)	44.58 (22)	10.12 (19)
柏市	12.56 (30)	50.13 (4)	10.18 (20)
横須賀市	17.46 (3)	52.65 (8)	12.07 (31)
相模原市	11.10 (36)	45.09 (3)	9.80 (17)
富山市	18.20 (2)	73.74 (33)	13.09 (33)
金沢市	18.35 (1)	75.42 (35)	11.55 (27)
長野市	14.89 (10)	74.13 (34)	18.71 (39)
岐阜市	12.99 (27)	61.09 (17)	11.50 (26)
豊橋市	9.57 (38)	52.81 (9)	10.90 (23)
岡崎市	11.37 (34)	64.04 (23)	13.36 (35)
豊田市	13.66 (22)	54.78 (12)	13.48 (36)
大津市	13.04 (26)	60.24 (16)	13.91 (38)
高槻市	13.66 (21)	50.79 (5)	9.89 (18)
東大阪市	14.62 (13)	51.39 (6)	7.46 (3)
姫路市	15.21 (6)	64.14 (25)	13.11 (34)
尼崎市	9.49 (40)	54.06 (11)	8.90 (11)
西宮市	14.80 (11)	36.67 (1)	8.94 (12)
奈良市	13.94 (19)	52.36 (7)	10.35 (22)
和歌山市	14.62 (14)	65.60 (26)	8.76 (10)
倉敷市	15.14 (7)	78.27 (36)	9.18 (14)
福山市	14.24 (17)	89.02 (40)	11.89 (29)
下関市	14.32 (16)	63.71 (22)	8.53 (9)
高松市	16.33 (4)	78.95 (37)	11.87 (28)
松山市	12.78 (29)	67.81 (30)	9.70 (15)
高知市	10.06 (37)	-	-
久留米市	9.53 (39)	66.92 (27)	7.83 (5)
長崎市	15.11 (9)	84.94 (39)	9.10 (13)
熊本市	11.45 (31)	70.81 (31)	7.53 (4)
大分市	13.97 (18)	80.31 (38)	9.79 (16)
宮崎市	14.76 (12)	60.09 (15)	8.09 (7)
鹿児島市	15.41 (5)	72.22 (32)	8.41 (8)

資料) 宇都宮市統計データバンク「統計データによる中核市との行政水準比較」, 宇都宮市, 平成20年  
※( )内は順位

### 特定高齢者及び要介護認定者の推計

	平成21年度	平成22年度	平成23年度	平成26年度
高齢者人口(A)	95,811	97,841	101,011	110,533
特定高齢者数(B)	4,600	4,900	5,100	7,400
特定高齢者の割合(B/A)	4.8%	5.0%	5.0%	6.7%
要介護(要支援)認定者数(C)	14,894	15,316	15,893	17,903
要支援1	1,650	1,683	1,729	1,900
要支援2	2,097	2,142	2,203	2,427
要介護1	2,787	2,845	2,929	3,224
要介護2	2,559	2,666	2,823	3,273
要介護3	2,354	2,462	2,597	3,082
要介護4	1,958	2,006	2,074	2,360
要介護5	1,489	1,512	1,538	1,637
要介護認定率(C/A)	15.5%	15.6%	15.7%	16.2%

※特定高齢者・・・要支援・要介護状態となる恐れの高い虚弱な高齢者

資料)「第5次宇都宮市高齢者保健福祉計画・第4期宇都宮市介護保険事業計画」, 宇都宮市, 平成21年3月

### 施設・介護専用型居住系サービス利用者の見込み

区分	平成21年度	平成22年度	平成23年度	平成26年度
介護老人福祉施設	1,213	1,300	1,416	1,602
介護老人保健施設	928	983	1,020	1,705
介護療養型医療施設	355	355	355	355
地域密着型介護老人福祉施設	0	34	90	202
施設利用者数合計(A)	2,496	2,672	2,881	3,509
うち要介護4・5の人数	1,576	1,705	1,858	2,456
施設利用者に対する要介護4・5の者の割合(%)	63.1%	63.8%	64.5%	70.0%

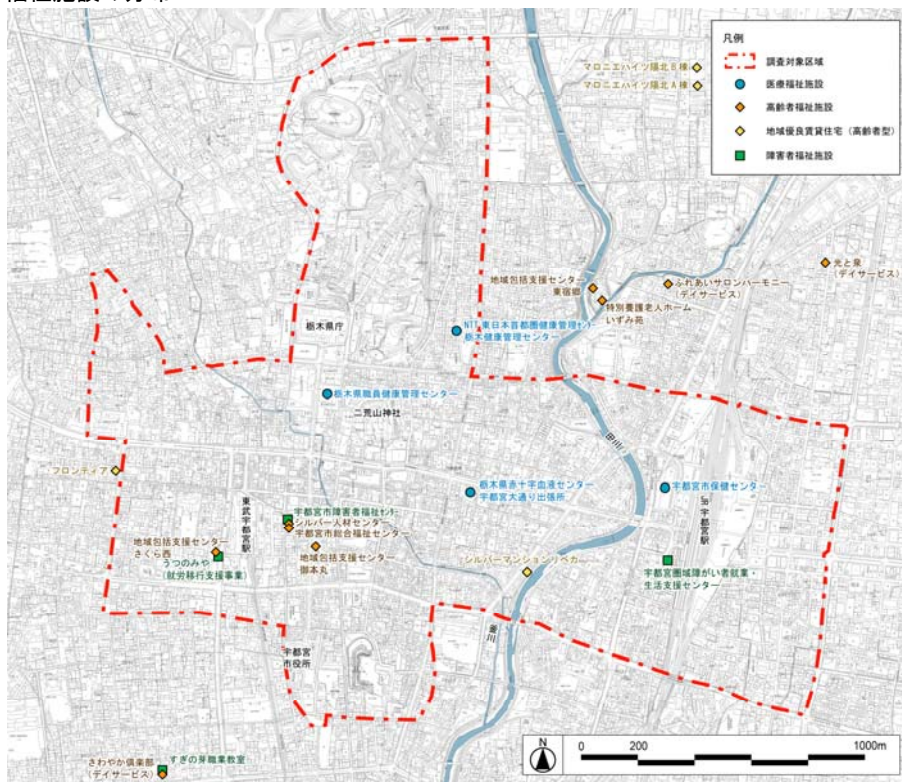
資料)「第5次宇都宮市高齢者保健福祉計画・第4期宇都宮市介護保険事業計画」, 宇都宮市, 平成21年3月

### 施設・居住系サービス整備の見込み

区分	第4期計画				
	平成21年度	平成22年度	平成23年度		
介護老人福祉施設	整備累計	1,250	1,400	1,500	
	増床数	0	150	100	
介護老人保健施設	整備累計	1,009	1,109	1,109	
	増床数	0	100	0	
介護療養型医療施設	整備累計	394	394	394	
	増床数	0	0	0	
地域密着型介護老人福祉施設	整備累計	0	58	116	
	増床数	0	58	58	
小計(①)	整備累計	2,653	2,961	3,119	
認知症対応型共同生活介護	整備累計	261	297	297	
	増床数	0	36	0	
小計(②)	整備累計	261	297	297	
介護専用型以外の特定施設入居者生活介護	整備累計	530	530	800	
	増床数	80	0	270	
内訳	養護老人ホーム	整備累計	0	0	110
	増床数	0	0	110	
	軽費老人ホーム	整備累計	350	350	450
	増床数	80	0	100	
有料老人ホーム	整備累計	180	180	240	
	増床数	0	0	60	
小計(③)	整備累計	530	530	800	
合計(①+②+③)	整備累計	3,444	3,788	4,216	
療養病床(医療保険適用)からの転換分	転換分	0	0	60	

資料)「第5次宇都宮市高齢者保健福祉計画・第4期宇都宮市介護保険事業計画」, 宇都宮市, 平成21年3月  
※既存養護老人ホーム又は既存軽費老人ホームのうち、特定施設入居者生活介護未指定施設の新規指定分

### 福祉施設の分布



資料)「平成 18 年度 都市計画基礎調査」GIS データ, 宇都宮市ホームページ等を元に作成

### ④歴史・文化施設

- 調査対象区域内には、1ヶ所の博物館・美術館、3ヶ所のホール、2ヶ所の図書館・文書館（受け取り・返却のみのサービスの施設を除く）が立地している。
- これらの文化施設は、宇都宮市役所及び栃木県庁周辺に立地しているものが多い。
- 全市における市民1千人当たりの市立文化財公開施設等の延床面積は、41中核市中第34位、市民1千人当たりの公会堂、市民会館大ホール収容定員は第33位となっており、これら文化施設の充足率は高いとはいえない。
- 一方、市民100人当たりの市立図書館蔵書数は、41中核市中第4位、市立図書館年間貸出数から見ても、第3位と図書館利用の盛んなまちである。しかし、中心市街地には、市立図書館ブランチは存在するものの、予約した本・CDなどの受け取りや返却のみのサービスとなっている。

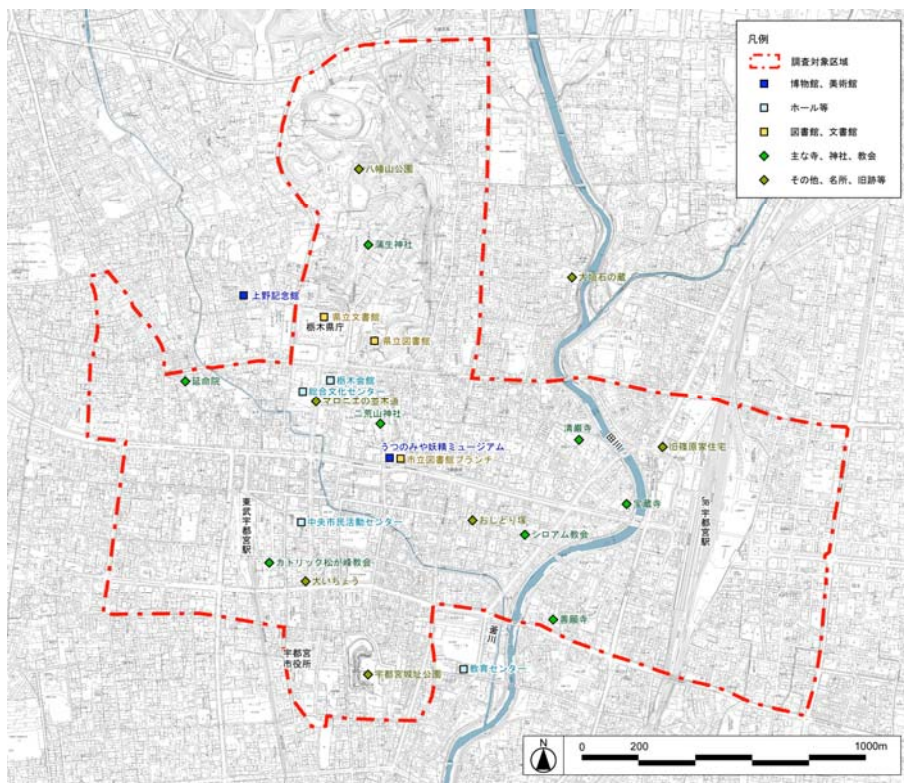
### 中核市の文化施設サービス水準の比較

指標項目	市立文化財公開施設等の延床面積/市民1千人	公会堂、市民会館大ホール収容定員/市民1千人	市立図書館蔵書数/市民100人あたり	市立図書館年間貸出数/市民1人
函館市	11.51 (21)	7.67 (18)	222.28 (15)	5.48 (11)
旭川市	18.49 (12)	8.37 (15)	291.89 (3)	6.72 (5)
青森市	6.60 (27)	9.75 (11)	240.01 (11)	4.00 (22)
盛岡市	30.47 (5)	12.49 (8)	197.19 (21)	3.31 (30)
秋田市	8.27 (24)	6.63 (22)	181.03 (30)	2.73 (34)
郡山市	6.66 (26)	5.96 (25)	240.19 (10)	4.57 (14)
いわき市	16.18 (14)	15.54 (3)	182.00 (29)	4.13 (19)
宇都宮市	2.53 (34)	3.91 (33)	284.52 (4)	7.40 (3)
前橋市	—	5.20 (27)	253.72 (7)	5.79 (9)
川越市	13.21 (19)	3.76 (34)	215.04 (17)	3.92 (24)
船橋市	4.72 (31)	3.36 (37)	193.22 (23)	2.34 (36)
柏市	—	5.19 (28)	228.47 (13)	5.92 (7)
横須賀市	2.77 (33)	8.66 (13)	186.79 (28)	3.44 (29)
相模原市	1.43 (36)	6.45 (24)	190.55 (25)	4.36 (16)
富山市	13.35 (18)	12.56 (7)	193.93 (22)	4.58 (13)
金沢市	20.61 (9)	7.00 (20)	238.80 (12)	4.53 (15)
長野市	29.98 (6)	9.38 (12)	226.02 (14)	4.11 (20)
岐阜市	15.58 (15)	17.26 (1)	127.86 (37)	3.48 (28)
豊橋市	18.94 (11)	7.55 (19)	242.50 (8)	3.87 (25)
岡崎市	43.66 (3)	10.10 (10)	127.04 (38)	4.01 (21)
豊田市	21.14 (8)	12.66 (6)	352.46 (2)	9.37 (1)
大津市	16.45 (13)	8.42 (14)	215.72 (16)	4.30 (18)
高槻市	6.55 (28)	4.37 (31)	373.90 (1)	8.31 (2)
東大阪市	9.99 (22)	3.98 (32)	136.76 (34)	3.51 (27)
姫路市	9.85 (23)	1.47 (41)	211.22 (18)	4.32 (17)
尼崎市	12.90 (20)	1.72 (40)	148.13 (33)	3.13 (32)
西宮市	—	6.59 (23)	190.42 (26)	7.36 (4)
奈良市	1.76 (35)	7.88 (17)	159.96 (31)	3.25 (31)
和歌山市	19.53 (10)	3.64 (35)	110.56 (40)	2.11 (37)
倉敷市	6.29 (29)	12.67 (5)	241.99 (9)	5.90 (8)
福山市	30.59 (4)	11.21 (9)	192.02 (24)	5.59 (10)
下関市	28.22 (7)	5.06 (29)	198.27 (20)	4.00 (23)
高松市	13.56 (17)	3.54 (36)	255.10 (6)	6.45 (6)
松山市	0.90 (37)	6.86 (21)	149.56 (32)	3.74 (26)
高知市	—	4.50 (30)	275.55 (5)	—
久留米市	5.43 (30)	15.96 (2)	205.19 (19)	4.67 (12)
長崎市	49.39 (2)	13.78 (4)	189.30 (27)	—
熊本市	1472.64 (1)	2.39 (39)	135.46 (35)	2.96 (33)
大分市	7.50 (25)	5.48 (26)	91.53 (41)	1.63 (38)
宮崎市	13.77 (16)	7.98 (16)	120.41 (39)	1.52 (39)
鹿児島市	3.85 (32)	3.30 (38)	131.63 (36)	2.54 (35)

資料) 宇都宮市統計データバンク「統計データによる中核市との行政水準比較」, 宇都宮市, 平成 20 年  
 ※ ( ) 内は順位  
 ※熊本市の「市立文化財公開施設等の延床面積/市民1千人」は他市と比較してオーダーが異なり過ぎたため、1/1000に修正を加えている。

- また、二荒山神社、旧篠原家住宅、宇都宮城址公園、延命院、カトリック松ヶ峰教会等の都市の魅力となっている歴史資源が点在している。

#### 歴史・文化施設の分布



資料)「平成18年度 都市計画基礎調査」GISデータ、宇都宮市ホームページ等を元に作成

二荒山神社



宇都宮城址公園



旧篠原家住宅



カトリック松が峰教会



#### ④生活利便施設

- 近傍に住宅地が広がっているにも関わらず、調査対象区域全体にわたってスーパーマーケットの分布密度は低い。

※店舗数のみで単純に比較することはできないが、栃木県全体の人口当たりのスーパーマーケット密度が0.29店/千人(「日本全国スーパーマーケット情報」ホームページ、平成23年11月時点)に対して、調査対象区域では0.17店/千人となっている。

- コンビニエンスストアは、大通りには、200m間隔程度で立地しているが、大通りに面していない住宅地内では立地密度は低くなっている。
- 金融機関は大通り沿道に集積している。

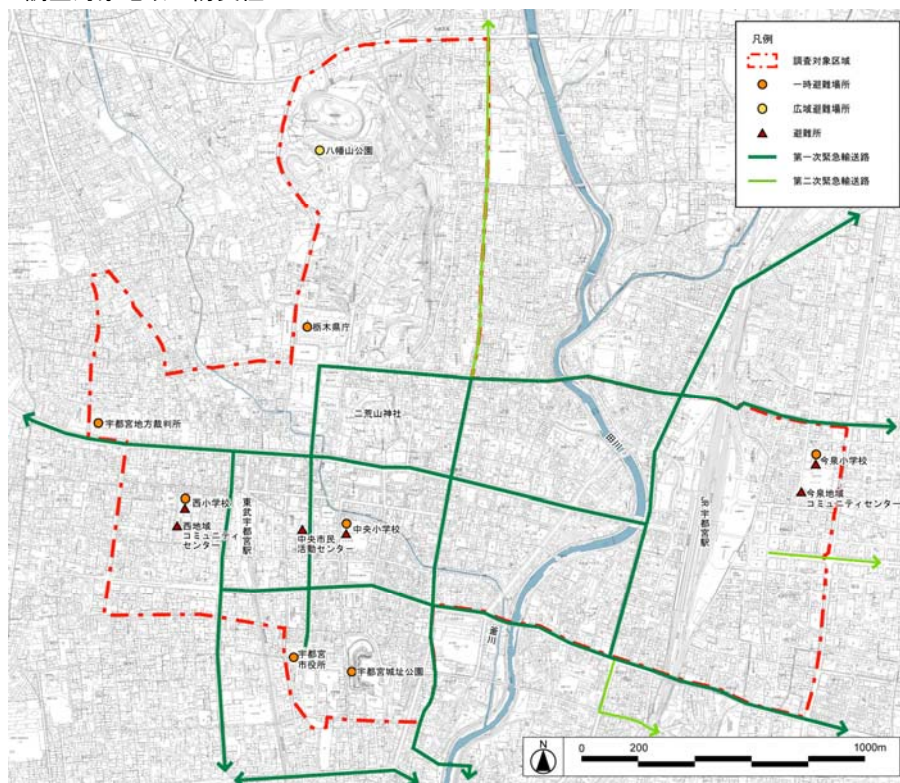




## (10)防災

- 調査対象区域内の広域避難場所は八幡山公園1ヶ所のみとなっている。
- 一時避難場所には、宇都宮市役所、栃木県庁、宇都宮城址公園、中央小学校、西小学校等が指定されており、また、避難所には中央小学校、西小学校、中央市民活動センター等が指定されている。
- 大通り及びシンボルロード、東京街道、県庁前通り等が第一次緊急輸送路に指定されている。

調査対象地域の防災性



資料) 宇都宮市耐震改修促進計画宇都宮市ホームページ