

# 宇都宮市 教育委員会だより

17



## 目次

- P 1 ~ 2 教育委員会 anniversary
- P 3 ~ 4 きらきらびと☆見つけた！
- P 5 ~ 10 教育委員会からのお知らせ
- P 11 平成28年度 イベントの様子



社会総ぐるみによる人づくりの合言葉

## 「育もう 地域の愛で 子どもの未来」

～大人が子どもの手本となり、みんなで人間力を高めます～

# ☆教育委員会 anniversary☆



## 宇都宮マラソン大会

開催30回を迎えた本大会は、ハーフマラソンから2キロの親子マラソンまで様々な種目があり、小学1年生の親子ペアから競技志向の方まで多くの方に楽しんでいただける大会となっており、約6,500人もの方々に参加いただきました。

毎年11月の第3日曜日（家庭の日）に開催しておりますので、多くの方のご参加をお待ちしております。

【連絡先】スポーツ振興課 028-632-2737



宇都宮マラソン大会

検索



## 冒険活動センター

20周年を迎えた冒険活動センターは、子どもたちが自然の中で様々な体験や活動を行う施設です。主に宇都宮市内の小中学校93校が、2泊3日の冒険活動教室で利用しています。学校利用がないときには、市民の方も宿泊や野外炊飯などの利用が可能で、延べ年間4万人の方が利用しています。ぜひ、ご利用ください。



センターハウス



ネイチャーゲーム



アドベンチャーゲーム

【連絡先】冒険活動センター 028-669-2441

冒険活動センター

検索



## 視聴覚ライブラリー

35周年を迎えた視聴覚ライブラリーでは、年4回の名画鑑賞会をはじめ、多くの映画会を実施し、さらに、楽器演奏の練習はもちろん、コーラスや小編成の楽団の練習として最適なスタジオを備えており、年間9,000人余りの方にご利用いただいております。家族での映画鑑賞や楽器演奏などの練習や録音の場として、多くの方のご利用をお待ちしております。

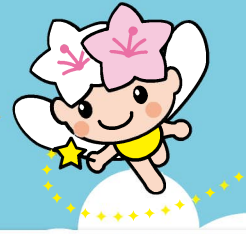
【連絡先】視聴覚ライブラリー 028-638-5704



視聴覚ライブラリー

検索

宇都宮市は、市制120周年・市町合併10周年を  
 迎えたんだよ！  
 そこで、今年度、節目の年を迎えた教育委員会の  
 事業や施設などを見てみよう！



## 宇都宮美術館

開館20周年を迎えた宇都宮美術館は、市の芸術文化の拠点施設であり、ルネ・マグリットの「大家族」をはじめ20世紀以降のファインアートとともに、生活と美術をテーマに、ポスター・デザイン家具等を中心に国内外の作品を収蔵しており、年間10万人を超える方に鑑賞いただいております。



これからも様々な企画展を開催予定ですので、是非ご来館ください。

### 過去に実施した主な企画展

20世紀美術の冒険-セザンヌ, ファン・ゴッホから現在まで(平成9年)	レオ・レオニ 絵本のしごと(平成26年)
開館10周年記念 シャガール, その愛のかけら(平成19年)	パウル・クレー展(平成27年)
わたしが選んだ いわさきちひろ展(平成20年)	スター・ウォーズ展(平成28年)

※平成29年1月8日～3月5日まで、開館20周年・市制120周年記念展覧会「石の街うつつのみや展」開催中

【連絡先】宇都宮美術館 028-643-0100

宇都宮美術館

検索

## 図書館

中央図書館は開館35周年を、河内図書館は開館30周年を迎えました。

宇都宮市の各図書館では、基本的なサービスの充実はもちろん、それぞれの特色に併せた資料収集に努めています。さらに、様々な企画展やイベント等も行っていますので、是非ご来館ください。



中央図書館



河内図書館

館名	特色	連絡先
中央図書館	地域資料の収集・提供、障がい者サービスの実施、行政に関わる事項調査や資料貸出	028-636-0231
東図書館	科学・技術情報、起業や商品開発等ビジネスに関わる資料	028-638-5614
南図書館	学校支援、子育て・家庭生活支援情報の収集・提供	028-653-7609
上河内図書館	民話関係資料の収集・提供	028-674-1123
河内図書館	スポーツ関係資料の収集・提供	028-673-6782

宇都宮市立図書館

検索

# きらきらびと★見つけた!



## 西小学校 五十嵐 範子さん

毎日、子どもたちの登校の際に学校まで付き添いをしていただいています。

また、ミシンボランティアとしてミシンを使った授業のお手伝いをしてくださったり、読書ボランティアとして子どもたちへの読み聞かせを行ってくださったりと幅広く活動され、ボランティア同士の懸け橋としてもご活躍いただいています。



ミシンの授業

## 西小学校 高橋 清次郎さん

ひまわりクラブ（留守家庭児童会）では、年間4回ほど、ニュースポーツの指導をしていただいています。

学校での農作物栽培においては、専門的な知識・技能を生かしてご協力いただき、学校では作った野菜を給食や調理実習に利用しています。

また、学校環境美化のボランティアとして自宅で育てた草花を学校の玄関前に飾っていただくことで、学校に来るお客様の目を楽しませていただいています。



栽培した大豆を利用した豆腐作り

## 国本西小学校 藤田 良枝さん

毎日、子どもたちの安全のために立哨指導をしていただいています。

立哨の際には、絶えず子どもたちや地域の方への声掛けをしてくださり、子どもたちは明るく登校することができています。

また、地域協議会委員としてホテル観賞会等をはじめとした様々な活動へのご協力をしていただいています。



登校時間の立哨

## 上河内東小学校 鈴木 一雄さん

30年にわたって子どもたちの登校時の立哨指導にご尽力いただき子どもたちの安全の確保に努めていただいております。

また、学習支援ボランティアとして、10年以上3・4年生のそろばんの授業を支援していただいております。



そろばんの授業



### 晃宝小学校 戸部 浩子さん

晃宝小学校地域協議会設立当初から地域協議会コーディネーターとして、会議の開催、ボランティア活動の連絡調整等、教育活動支援に貢献していただきました。

また本地区の民生委員・主任児童委員、宮っ子ステーションの役員を長年務め、児童の健全育成に貢献していただきました。

現在は、主に放課後児童支援員の研修会を開催し、支援員の能力向上にご尽力いただいています。



放課後児童支援員の研修会(戸部さんは、左から2番目)

### 海道小学校 増淵 充さん

月に1回の子どもたちに向けた朝の読み聞かせを20年間継続して実施していただきました。

さらに今の学校と昔の学校についてのお話・地域主催の「敬老の日」への児童出演作品「さるかにばなし」(西郷竹彦著)の脚色・演出、豊郷地域の「小さな賢治まつり」では、6年生へ、宮沢賢治作詞「雨にも負けず」暗唱の指導など幅広く貢献していただきました。



朝の読み聞かせ

### 雀宮中央小学校 関口 日出夫さん

雀宮中央小学校のPTA会長・副会長、雀宮中学校においては、PTA事務局長・副会長を歴任いただき学校活動に幅広く貢献していただきました。

現在は、雀宮中央小学校放課後子ども教室コーディネーターとして、学校の宿題をする子どもたちの補助や折り紙教室などの様々な活動を実施していただいております。



折り紙教室

### 雀宮東小学校 下校ボランティアのみなさん

今市事件以降10年にわたり、学校付近の交差点から下校する低学年の子どもたちに付き添い見守るとともに、横断歩道を渡る際の指導や車の運転手への注意喚起など、子どもたちの安全確保にご尽力いただいています。

代表者の小林さんは地域協議会委員となり、学校行事などにも積極的に協力してくれています。



下校時間の立哨



# 教育委員会からのお知らせ



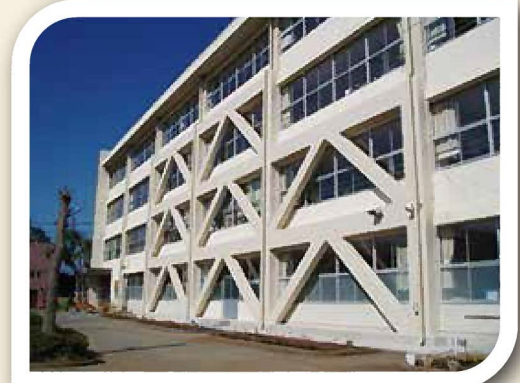
## 学校施設を計画的に整備しています

### 【小中学校の耐震化が完了しました】

平成28年度に一条中学校の移転改築事業、富屋小学校の体育館改築事業が完了し、市内の全小中学校の耐震化が完了しました。



耐震工事前



耐震工事後

### 【小学校を新設します】

清原中央小学校の児童数が急増していることに伴い、テクノポリスセンター地区に小学校を新設することを決定いたしました。平成33年4月の開校に向けて、今後施設整備を進めてまいります。

## まちかどの学校が新たに開校しました

不登校児童生徒一人ひとりの状態に応じてより柔軟で効果的な支援を行う場として個別活動中心の「まちかどの学校 姿川教室」と小集団活動を行う「つげの木教室（旧河内町）」を統合し、「まちかどの学校」（戸祭台）が、平成28年4月に新しく開校しました。



【連絡先】 教育センター 028-639-4380

## 上河内と河内の生涯学習センターが新しくなりました

河内生涯学習センターが平成28年3月に、上河内生涯学習センターが同年9月に新しくなりました。生涯学習センターは、市民の皆様が学習活動をするための施設です。音楽、ダンス、茶道、料理、書道などの活動ができます。部屋の貸出時間は、午前（9：00～12：00）、午後（12：30～17：00）、夜間（17：30～21：30）です。ぜひ、ご利用ください。



河内生涯学習センター



上河内生涯学習センター

宇都宮市 生涯学習センター

検索

## 上河内民俗資料館がリニューアルオープンしました

上河内民俗資料館は、平成28年9月に上河内地域自治センター3階に移転し、リニューアルオープンしました。これまでと同様に、上河内地域のものを中心に、民具、農具等の古い道具の展示をはじめ、いろりのある古い農家の様子を再現したコーナーや古くから伝わる獅子舞や祭り、年中行事等の紹介コーナー、伝統食のコーナー等があり、宇都宮の伝統文化や民俗について知ってもらうための施設となっています。



以前より広がった伝習室では、年間3回程度の企画展や、伝統文化を親子で体験できる「ふるさと遊び塾」等の事業を実施しています。

【連絡先】 028-674-3480

上河内民俗資料館

検索

## 小中学校の授業にタブレットを導入します

宇都宮市教育委員会では、タブレットパソコンなどのICT機器を授業の中で活用するための実証研究を進めてきました。

その成果を踏まえて、今年度から5年間をかけて全小中学校のパソコン教室にタブレットパソコンを導入していきます。併せて、子どもたちが学習時に安全・安心に使える専用のネットワークを構築することで、学校の様々な場所でタブレットパソコンを使いながら、より楽しく分かりやすい授業ができるように取り組んでいきます。



## 学校と家庭が連携した食育を推進しています

宇都宮市教育委員会では、子どもたちが生涯にわたって心も体も健康な生活を送ることができるよう、学校と家庭が連携した食育を推進しています。

全国に先駆けて平成20年度から開始した「お弁当の日」の取組も保護者の皆様の御協力により、毎年継続して全校で実施してまいりました。

親子でお弁当の献立を考えたり、料理をしたりすることによって、子どもたちの食への関心が高まり、自ら実践する力が育まれています。

この力をより確かなものにするためには、家庭においても毎日の食事を通して、望ましい食習慣を身に付けていくことが大切です。



お弁当の日



簡単にできるおすすめ朝食づくり

### 本市の学校給食レシピを「クックパッド」で発信中

学校で提供している給食メニューの作り方や本市の食に関する情報を発信しています。ぜひ、御家庭で学校給食を再現したり、食卓での話題にしたりして、親子でコミュニケーションを図るきっかけにしてみてください。

QRコード  
スマートフォン  
タブレット用





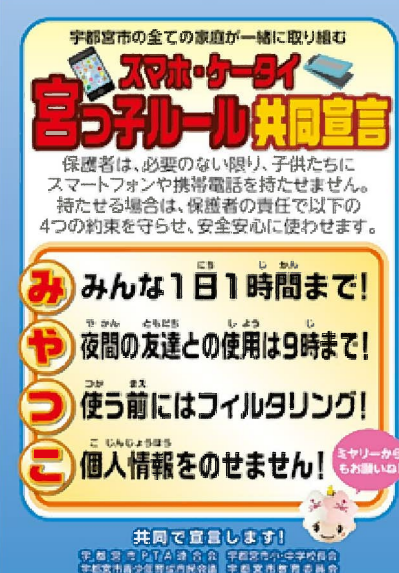
## 「スマホ・ケータイ宮っ子ルール徹底週間」を実施しました

10月17日から23日までの1週間、市立小・中学校で「スマホ・ケータイ宮っ子ルール徹底週間」を実施しました。

今回、新たな取組として、携帯電話やスマートフォンをできる限り使わずに1日を過ごす「ノースマホデー」を設けました。(10月20日に実施)

保護者の皆様には、お子様と一緒に日頃の使い方を見つめ直していただくなど、ご協力いただき大変ありがとうございました。

今後も、家庭と学校が協力しながら、「スマホ・ケータイ宮っ子ルール共同宣言」のもと、携帯電話等に関するトラブルなどから子供たちを守るための取組を進めてまいります。



宇都宮市の全ての家庭が一緒に取り組む

### スマホ・ケータイ宮っ子ルール共同宣言

保護者は、必要のない限り、子供たちにスマートフォンや携帯電話を持たせません。持たせる場合は、保護者の責任で以下の4つの約束を守らせ、安全安心に使わせます。

- み** みんな1日1時間まで!
- や** 夜間の友達との使用は9時まで!
- つ** 使う前にはフィルタリング!
- こ** 個人情報をおのせません!

共同で宣言します!

宇都宮市PTA連合会 宇都宮市小中学校協会  
宇都宮市青少年育成市民会議 宇都宮市教育委員会

## 好評です！うつのみや版・親学出前講座

保育園や幼稚園，認定こども園，小中学校や子育てサークルなど，保護者が集まる機会に職員等が親学に関する講座を行い，子どもをより良く育てるための保護者の学びを応援しています。

平成28年度は，宇都宮市PTA連合会や家庭教育支援者及び団体，企業等との連携講座を含め56の多様なプログラムを提供しており，年間6,000名を超える方にご利用いただいております。

保護者の皆さんなどが集まる機会に，ぜひご活用ください。



### 実施件数No.1プログラム

#### 子育て新時代

子どもの自己肯定感を育むことの大切さと，育むために子どもとどう向き合っていくかについて考える講話

### 満足度の高いワークショップも人気!

ほめほめシャワーで子育て「子どもをほめて伸ばす」ことをテーマとしたワークショップ

#### 「叱り」の極意

参加者同士の意見交換を通して今後の叱る基準や叱り方について考えるワークショップ

#### 生活リズム向上宣言

生活リズムを整えることの大切さに気付き，今後の生活リズム向上のきっかけ作りとするための講話

※上記以外にも様々なプログラムがありますので，詳細は，ホームページ等でご確認ください。

【連絡先】生涯学習課028-632-2648

親学出前講座

検索

## 教育委員会が新しい体制になりました

法改正により、本市では平成28年4月から、従来の教育委員長と教育長を一本化した新「教育長」を代表者とする新しい教育委員会体制に移行しました。

また、平成28年9月をもって若度哲久委員が任期満了となり、平成28年10月より清島康伸委員が任命されました。



左から  
 山田 葉子 委員  
 大場 文恵 委員 (教育長職務代理者)  
 水越 久夫 教育長  
 伊藤 一 委員  
 清島 康伸 委員

## 教育委員コラム



伊藤 一

私は泣き虫で、母親にしがみついて離れられず、幼稚園にも通わなかったような子どもでした。そのため、今の私からは想像もつかないでしょうが、初めての集団生活の場である小学校で消しゴムを授業時間中に落としたりした時、拾ってよいかどうかも分からず、泣いてしまったほどでした。

しかし、私は幸運でした。その時の担任の忘れもしない坂田昭二先生が、私を見かねてチャンスを与えてくれたのです。

それは私が小学校一年生の一組在籍で出席番号が一番だったものでしたのでちょうど良いとも思われたのでしょうか、学芸会の開会の言葉である「はじめの言葉」を観客の前で読み上げるという大役でした。

私はその役を無事にこなすことができました。それが私にとって大きな自信となり、その後は人前で話すことが怖くなくなりました。

このような事は担任の先生が私のことを十分に考えてくれたからであると本当に感謝しています。私はすべての子どもが私と同様にチャンスに恵まれることを願っています。

それには先生が児童生徒に寄り添い、児童生徒のことを考える時間と余裕が必要だと思っています。宇都宮市の教育委員会では教師が児童生徒に向き合う時間を確保しようとして様々な面で工夫をしようとしています。それは私の経験に照らしても大変大切な事であり最重要になすべきものであると思っています。

## 学校応援制度にご協力ください

企業による学校応援の輪を広げる取組として「学校応援制度」があります。社名の入った封筒や用紙などの寄附を受け、小中学校で保護者や地域住民あての通知などに活用しています。

平成27年12月～平成28年11月に学校応援制度にご協力くださった企業の皆さま

(株)大塚カラー

(株)五光宇都宮店

東京ガス(株)宇都宮支社

(株)ベルモール

(株)本澤建築設計事務所

【連絡先】教育企画課028-632-2705

学校応援制度

検索

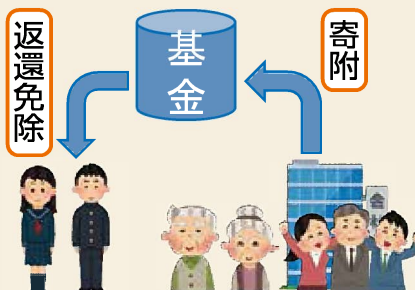


## 育英基金への寄附をお願いします

本市の振興に寄与する有為な人材を育成するために貸し付ける学資について、その返還の免除に必要な財源に充てるため、宇都宮市育英基金を設置しています。

本制度を持続的なものとし、将来に渡り子どもたちの修学機会を絶えさせることのないよう、今後も市民や企業の皆様からの寄付金をお持ちしております。

【連絡先】教育企画課028-632-2705



宇都宮市育英基金

検索

## TOYOTAの世界戦略SUV

カローラ栃木から

# C-HR

C-HR G-T(ターボガソリン)

[1.2Lターボ・2WD]

車両本体価格 **2,775,600円**(税込)

Photo:G-T.

ボディカラーのホワイトパールクリスタルシャイン(070)

(32,400円)はメーカーオプション。

上記価格には含まれておりません。



# トヨタカローラ栃木株式会社

本社 / 宇都宮市上横田町798番地 ☎0077-78-1233 <http://www.corolla-tochigi.co.jp/>



●財源確保などのために有料広告を掲載しています。広告内容については、広告主に直接お問い合わせください。  
●有料広告掲載についてのお問い合わせは教育企画課☎(632)2704へ。

# 平成28年度

## イベントの様子

社会総ぐるみによる人づくりや文化・スポーツの振興の契機となる各種イベントを開催しました。来年度も開催予定のイベントですので、ぜひご参加ください。

### ジュニア芸術祭

9月16日～11月26日



小中高校生が合奏、合唱、ジュニア音楽、演劇、美術、ポスター原画、書道、文芸の各分野で日頃の成果を発揮し、多くの方に観覧いただきました。

### うつのみや食育フェア

10月2日



ステージイベントや体験的に学べるコーナーを通し、多くの方に楽しみながら、食への関心を高めていただきました。



### かがやくわたしの写真展

第1回(10月13日～10月17日)、第2回(11月27日)

写真の専門家から、カメラの操作方法や効果的な撮り方などを学んで中学校特別支援学級の生徒が撮影した写真の展示会を開催しました。



### 子どものもりフェスティバル

10月16日

つなわたりやネイチャーゲーム、ベーゴマや火おこし体験など様々な活動を体験していただきました。今年は、篠井地区市民センターで熱気球搭乗体験も実施しました。



### うつのみや百人一首市民大会

10月30日



過去最高の739人が熱戦を繰り広げたほか、市制120周年・市町合併10周年を記念し、約60人が和服で参加し、華やかな大会になりました。

### 百人一首ゆかりのまち宇都宮ウォークラリー

11月13日



過去最高の346人が百人一首かるた体験をしたり、ボランティアからの解説を聞いたりしながら、街なかの百人一首ゆかりの寺社などを巡りました。

### 宇都宮マラソン大会

11月20日

30回という節目にふさわしい大会となるよう、特別賞としてハーフマラソン優勝者へ函館マラソン招待や、2名のゲストランナーによる参加者とのふれあいなど、おもてなしと感謝の心あふれる大会となりました。



### うつのみや人づくりフォーラム

11月27日

大人と子どもによる「宮っこ討論会」のほか、職業体験ブースなどを行い、約9,000人に参加していただきました。



映写機マークの付いた写真に、アプリをダウンロードしたスマートフォンまたはカメラ付きタブレットをかざすと、AR(拡張現実)で動画や写真が見られます。アプリのダウンロードや登録方法はQRコードからご確認ください。

【アプリダウンロード】



【登録方法】



## 宇都宮市ホームページ

<http://www.city.utsunomiya.tochigi.jp/>

教育委員会だより

検索

